

**HODL**

# Hodl.nl Consensus Fund

## Informatie Memorandum



**Let op! U belegt buiten AFM-toezicht. Geen vergunning-  
en prospectusplicht voor deze activiteit.**



## Hodl.nl Consensus Fund

De Beheerder is conform artikel 5, eerste lid en tweede lid, Gedelegeerde Verordening (231/2013) en artikel 2:66a, derde lid, Wft bij de AFM geregistreerd in het 'register uitgezonderde beheerders van beleggingsinstellingen (AIFMD 'light' beheerders).

De Participaties worden aangeboden aan minder dan honderdvijftig personen (als bedoeld in art. 2:66a lid 1 sub b onder 1 Wft respectievelijk art. 1 lid 4 sub b Prospectusverordening).

De Beheerder voldoet aan de voorwaarden als genoemd in artikel 2:66a lid 1 Wft en valt daarmee onder het AIFMD-meldingsregime. De Beheerder heeft zich in lijn hiermee en met gebruik van het daarvoor ontworpen meldingsformulier gemeld bij de Autoriteit Financiële Markten (AFM). Het Fonds, noch de Beheerder is in het bezit van een vergunning als bedoeld in artikel 2:65 Wft en geen van hen staat onder toezicht van de AFM. Dit Informatiememorandum is niet te beschouwen als een door de AFM goedgekeurd prospectus als bedoeld in artikel 3 Prospectusverordening.

### Waarschuwing in verband met Amerikaanse regelgeving

De Beheerder noch enige aan hem verbonden persoon of vennootschap zal marketingactiviteiten verrichten gericht op – of waarvan redelijkerwijs verwacht kan worden dat deze zouden kunnen resulteren in – het benaderen van (potentiële) deelnemers die:

- (i) geen “Non United States Persons” zijn, als bedoeld in Commodity Futures Trading Commission Rule 4.7(A)(1)(iv); of
- (ii) als “Specified U.S. Persons” zijn aan te merken, als bedoeld in paragraaf 1.1471-5(f)(1)(D) FATCA.

Aan het (middellijk) houden van deelnemingsrechten in Hodl.nl Consensus Fund is de (doorlopende) voorwaarde verbonden dat elke deelnemer en eventuele uiteindelijk belanghebbende in het Hodl.nl Consensus Fund:

- (i) Een “Non-United States Persons” is, als bedoeld in de Commodity Futures Trading Commission Rules; en
- (ii) Niet wordt aangemerkt als een “Specified U.S. Person” onder FATCA.
- (iii) De Beheerder zal nimmer gelden ter investering in het Hodl.nl Consensus Fund aanvaarden, aanhouden of beleggen, welke rechtstreeks of middellijk afkomstig zijn van in de Verenigde Staten gelegen bronnen. Indien een deelnemer en/ of uiteindelijk belanghebbende niet (langer) aan bovenstaande voorwaarden voldoet, dan wel onvoldoende informatie verstrekt om de Beheerder in staat te stellen zijn status te toetsen, is de Beheerder bevoegd de betreffende Participaties terstond door het Hodl.nl Consensus Fund te doen innemen, zonder medewerking of instemming van de betreffende deelnemer en/of uiteindelijk belanghebbende. In een dergelijk geval zal de Beheerder de procedure voor inkoop van Participaties zo goed mogelijk in acht nemen.

## *Inhoudsopgave*

Hodl.nl Consensus Fund .....	1
Hodl.nl Consensus Fund.....	2
Belangrijke informatie.....	7
Algemene Gegevens .....	9
Juridische structuur .....	9
Adres .....	9
Stichting .....	9
Accountant.....	10
Beheerder .....	10
Definities .....	11
Organigram.....	14
Risicofactoren .....	15
Algemeen marktrisico .....	16
Digital Asset risico.....	16
Liquiditeitsrisico .....	16
Tegenpartij risico .....	16
Risico veranderende regelgeving .....	17
Rendementsrisico.....	18
Concentratierisico.....	18
Fiscaal risico .....	18
Inflatie risico .....	19
Risico met betrekking tot het Hodl.nl Consensus Fund en de Beheerder.....	19
Risico met betrekking tot cybersecurity.....	19
Risico met betrekking tot de Bewaarder .....	19
Risico met betrekking tot werknemers.....	19
Beleggingsbeleid .....	20
Investeringsdoel.....	20

Investeringsstrategie.....	20
Opbouw portfolio.....	20
Liquiditeit Portfolio .....	21
Fundamentele analyse.....	21
Technische analyse.....	21
Beleggingsrichtlijnen .....	22
Staked Service B.V.....	22
Beleggingsrestricties.....	23
Vermogen van het Hodl.nl Consensus Fund en Participaties .....	23
Billijke behandeling van Participanten.....	23
Uitgifte en inkoop van Participaties .....	24
Uitkeringsbeleid .....	25
Waarderingsmethode.....	26
Tijdelijke opschorting van de vaststelling van de (Fonds) NAV .....	27
Kosten en vergoedingen .....	28
Algemeen .....	28
Oprichtingskosten.....	28
Opstartkosten.....	29
Beheer vergoeding.....	29
Prestatievergoeding .....	29
Overige kosten .....	30
Marketingkosten.....	31
Transactiekosten .....	31
Bankkosten .....	31
Belastingen-BTW .....	31
Verslaglegging en overige info .....	31
Beschikbare informatie over het Hodl.nl Consensus Fund. ....	31
Periodieke informatie .....	32
Periodieke informatie over Liquiditeit.....	32

Fiscaliteit .....	32
Wijziging van de Fondsvoorwaarden.....	33
Opheffing en vereffening .....	33
Klachtenprocedure.....	34
Class actions .....	34
KYC & AML .....	35
Beleid.....	35
Identificatieprocedure KYC/AML .....	35
Onboardingsprocedure voor natuurlijke personen .....	35
Onboardingsprocedure voor organisaties .....	36
Eisen aan identificatiedocumenten.....	37
BIJLAGE.....	39

## Belangrijke informatie

Het Informatiememorandum is bedoeld om informatie te geven over het Hodl.nl Consensus Fund en de Participaties om de beleggers in staat te stellen zich een oordeel te vormen over het Hodl.nl Consensus Fund en de kosten en risico's die daaraan zijn verbonden.

Er geldt voor het aanbieden van Participaties geen prospectusplicht ingevolge artikel 3 van de Prospectusverordening.

De Participaties worden uitsluitend aangeboden op basis van de informatie in dit Informatiememorandum. Potentiële Participanten wordt er nadrukkelijk op gewezen dat aan een belegging financiële risico's zijn verbonden. Het wordt nadrukkelijk geadviseerd om dit Informatiememorandum zorgvuldig te lezen en kennis te nemen van de volledige inhoud alvorens te besluiten om wel of niet Participaties te kopen. De in dit Informatiememorandum opgenomen informatie is geen beleggingsadvies.

De waarde van een Participatie kan zowel stijgen als dalen, in het verleden behaalde resultaten bieden geen garantie voor de toekomst. Participanten kunnen hun inleg geheel of gedeeltelijk verliezen.

Met uitzondering van de Beheerder is niemand gerechtigd informatie te verschaffen of verklaringen af te leggen in verband met dit Informatiememorandum. Een aankoop van Participaties verricht op basis van informatie die afwijkt van het Informatiememorandum, geschiedt geheel op eigen risico. Er wordt geen garantie gegeven over de juistheid van de informatie opgenomen in het Informatiememorandum na de datum van publicatie van het Informatiememorandum.

De uitgifte en verspreiding van dit Informatiememorandum en het aanbieden, verkopen en leveren van Participaties kan in bepaalde jurisdicties aan (wettelijke) beperkingen zijn onderworpen. Dit Informatiememorandum is geen aanbod tot verkoop of een uitnodiging tot het doen van een aanbod tot koop van Participaties, in een jurisdictie waar een dergelijk aanbod of uitnodiging niet is toegestaan, of aan een persoon aan wie het niet is toegestaan een dergelijk aanbod of uitnodiging te doen, waaronder U.S. Persons (zoals gedefinieerd ten behoeve van Rule 902 van Regulation S van de U.S. Securities act van 1933) en personen die zich bevinden in Verenigde Staten van Amerika. Het Hodl.nl Consensus Fund verzoekt eenieder die in het bezit komt van dit

Informatiememorandum kennis te nemen van en zich te houden aan dergelijke beperkingen. Het Hodl.nl Consensus Fund aanvaardt geen enkele aansprakelijkheid voor schending hiervan.



## Algemene Gegevens

### Juridische structuur

Het Hodl.nl Consensus Fund is een besloten fonds voor gemene rekening en heeft derhalve geen rechtspersoonlijkheid. Het Hodl.nl Consensus Fund is opgericht op 25 mei 2020. De Stichting Bewaarder Fintech & Blockchain is juridisch eigenaar van de activa van het Hodl.nl Consensus Fund. Alle goederen die deel uitmaken of deel gaan uitmaken van het Hodl.nl Consensus Fund zijn, dan wel worden, ten titel van beheer in eigendom verkregen door de Stichting ten behoeve van de Participanten met inachtneming van de Fondsvoorwaarden. Alle verplichtingen die deel uitmaken of deel gaan uitmaken van het Hodl.nl Consensus Fund zijn dan wel worden aangegaan op naam van de Stichting. De beslotenheid van een besloten fonds voor gemene rekening heeft betrekking op de fiscale transparantie van het fonds. Dit hangt samen met de mate waarin Participaties vrij verhandelbaar zijn. Aangezien Participaties slechts kunnen worden vervreemd aan het Fonds zelf of aan bloed- en aanverwanten van de Participant in de rechte linie, kwalificeert het Fonds als besloten fonds voor gemene rekening voor de Wet op de vennootschapsbelasting 1969 en is als zodanig fiscaal transparant.

Het Hodl.nl Consensus Fund is een alternatieve beleggingsinstelling (Abi). Dit houdt in dat het Hodl.nl Consensus Fund niet onderworpen is aan de vereisten voor een “Instelling voor Collectieve Belegging in Effecten” zoals bedoeld in de Europese richtlijn 2014/91/EU en zodoende niet onderworpen is aan een aantal voorwaarden ten aanzien van het beleggingsbeleid zoals toepasselijke waarde voorschriften en portefeuille diversificatie.

### Adres

Wilhelminakade 97  
3072 AP Rotterdam

### Stichting

Stichting Bewaarder Fintech & Blockchain  
Wilhelminakade 97  
3072 AP Rotterdam  
KvK: 77921534

## Accountant

Hols de Man B.V.

Steupelstraat 20

3065 JE Rotterdam

## Beheerder

De beheerder van het Hodl.nl Consensus Fund is Hodl.nl Management B.V. De directie van Hodl.nl Management B.V. wordt gevormd door:

- Statutair directeur Axel Macro
- Statutair directeur Dirk Jan Schuld, en
- Statutair directeur Maurice Mureau.

Hodl.nl Management B.V.

Wilhelminakade 97

3072 AP Rotterdam

KvK: 77959841

## Definities

In dit informatiememorandum worden onderstaand definities gebruikt. Tenzij uit de context anders blijkt, hebben onderstaande woorden en uitdrukkingen de volgende betekenis:

Abi: alternatieve beleggingsinstelling

Api: Een application programming interface is een verzameling definities op basis waarvan een computerprogramma kan communiceren met een ander programma of onderdeel

AIFMD: Alternative Investment Fund Managers Directive 2011/61/EU

Algemene Vergadering: de Algemene Vergadering van Aandeelhouders van Hodl.nl Management B.V.

AFM: Autoriteit Financiële Markten

AML: Anti-witwasrichtlijn

Beheerder: Hodl.nl Management B.V.

Belegd Vermogen: de Fonds NAV voor aftrek van beheer- en prestatievergoeding

Bewaarder: Stichting Bewaarder Fintech & Blockchain ofwel de Stichting

Blockchain: groeiende lijst van data, blokken genaamd, die door middel van cryptografie zijn verbonden. Elk blok bevat een cryptografische Hash van het vorige blok, wat een keten van blokken creëert die onveranderbaar is in de toekomst zonder de Hash te veranderen, een tijdstempel en transactiegegevens

Boekjaar: enig boekjaar van het Fonds. Het boekjaar loopt gelijk met een kalenderjaar

Coinmarketcap: website [www.coinmarketcap.com](http://www.coinmarketcap.com) met een belangrijk data overzicht van de bestaande Digital Assets, marktkapitalisatie, prijs, grafieken, etc.

Digital Asset: een digitale activa die gebruikt wordt als alternatief geldsysteem voor Fiat (reguliere geldsoorten) en als technologie. Digital Assets worden geregistreerd in een Blockchain. Een Digital Asset is doorgaans gebaseerd op peer-to-peer verbindingen en is gedecentraliseerd. Een Digital Asset wordt ook gebruikt als beloningsmodel voor het verrichten van taken zoals minen, valideren of andere noodzakelijke processen in het Blockchain protocol. Onder de noemer van Digital Assets worden in dit Informatiememorandum ook bedoeld, coins, tokens en andere op

de Blockchain geregistreerde munteenheden

DNB: De Nederlandsche Bank

Exchange: beurs, plaats waar Digital Assets verhandeld worden

Fiat: Valuta zoals Euro, U.S. dollar, Yen, Britse pond, Zwitserse franc, Renminbi, etc.

Fgr: Fonds voor gemene rekening

Fonds: Hodl.nl Consensus Fund

Fondsvoorwaarden: Fondsvoorwaarden van Hodl.nl Consensus Fund, welke zijn aangehecht

Hash: Hashing is een proces waarbij een tekst van willekeurige lengte wordt omgevormd naar een tekst met een vaste lengte. Het resultaat van dit proces wordt de Hash genoemd. De Hash wordt gevormd door de tekst die wordt ingevoerd. De Hash kan gezien worden als een uniek serienummer dat altijd tot hetzelfde resultaat zal leiden bij dezelfde invoer. De Hashing functie werkt maar één kant op en vanuit de Hash kan nooit de originele tekst worden berekend

HWM: High Water Mark is het historische hoogtepunt van de NAV van een Lead-serie of Vervolgserie. Dit betekent in eerste instantie de inschrijvingsprijs en zal daarna van tijd tot tijd worden aangepast om de NAV gelijk te stellen onmiddellijk na de betaling van een prestatievergoeding en beheervergoeding aan de fondsmanager.

Hodl.nl Consensus Fund: Fonds voor gemene rekening opgericht naar Nederlands recht en gevestigd in Schiedam

Informatiememorandum: dit informatiememorandum, inclusief de bijlagen, zoals van tijd tot tijd gewijzigd of aangevuld

Fonds Net Asset Value (Fonds NAV): de netto intrinsieke waarde van het Hodl.nl Consensus Fund en/of één Participatie, ook aangeduid als Net Asset Value (NAV)

Lead-serie: De Lead-serie is de serie aan Participaties die wordt uitgegeven op de eerste werkdag van januari 2025, te weten 2 januari 2025. De Lead-serie heeft de NAV van 31 december 2024.

Net Asset Value (NAV): de netto intrinsieke waarde van een Participatie

Participant(en): houder(s) van één of meerdere Participatie(s)

**Participatie:** De evenredige delen waarin de economische gerechtigdheid tot het Fonds is verdeeld, uitgedrukt in hele eenheden en fracties

**Private Key(s):** Code die als privé sleutel fungeert en toegang geeft tot de wallet(s). Deze privé sleutel is nodig om toegang te krijgen tot de Digital Asset in bezit en transacties te kunnen doen

**Roll-up:** Gebeurtenis waarbij een Vervolgserie wordt omgezet in de Lead-serie, doordat zowel de Vervolgserie als de Lead-serie aan het einde van de maand een nieuwe High Watermark (HWM) hebben bereikt.

**Stichting Bewaarder Fintech & Blockchain of Stichting:** Stichting voor het houden van de juridische eigendom van de activa van het Hodl.nl Consensus Fund

**STO:** security token offering, openbare aanbieding van getokeniseerde digitale effecten, ook wel beveiligingstokens genoemd. Tokens kunnen worden gebruikt om echte financiële activa zoals aandelen en vastrentende waarden te verhandelen en blockchain te gebruiken om transacties op te slaan en te valideren

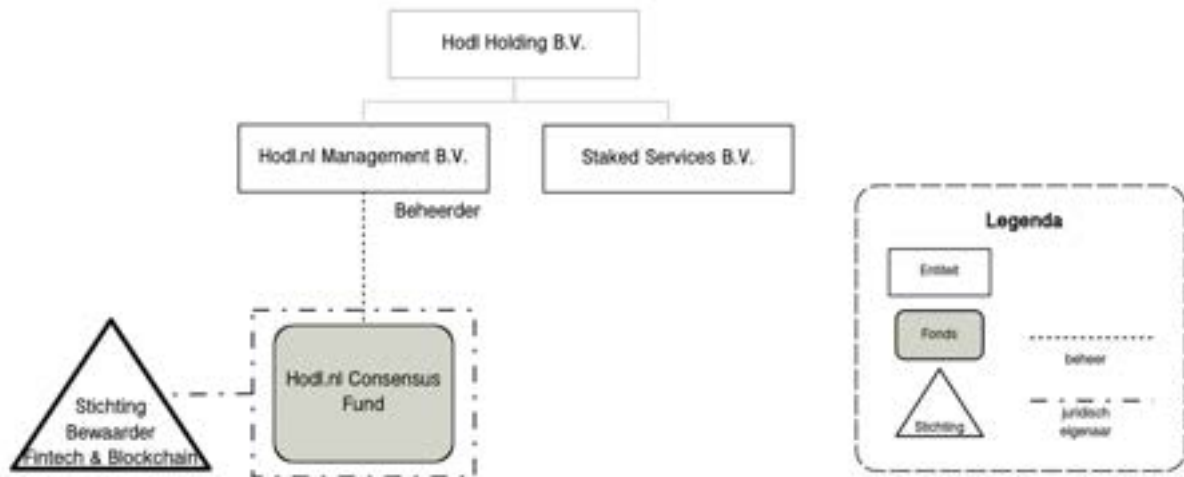
**Vervolgserie:** Een Vervolgserie is een afzonderlijke groep participaties binnen het fonds die wordt gecreëerd door de beheerder (d.w.z. maximaal 12 series per jaar) wanneer de Lead-serie op het moment van uitgifte niet de High Water Mark (HWM) heeft bereikt

**Wallet:** portemonnee, geeft toegang tot de Digital Assets op de Blockchain die iemand bezit  
**Website:** de website van de Beheerder ([www.hodl.nl](http://www.hodl.nl)) / het Fonds ([www.hodl.nl/consensusfund](http://www.hodl.nl/consensusfund))  
**Wft:** Wet op het financieel toezicht (zoals van tijd tot tijd gewijzigd)

**Wft:** Wet op het financieel toezicht (zoals van tijd tot tijd gewijzigd)

**Wwft:** Wet ter voorkoming van witwassen en financieren van terrorisme (zoals van tijd tot tijd gewijzigd)

## Organigram



## Risicofactoren

Een investering in het Hodl.nl Consensus Fund is niet bedoeld als een compleet investeringsprogramma. Een inschrijving op Participaties mag alleen worden overwogen door personen die financieel in staat zijn om hun belegging voor een lange tijd aan te houden en die het risico van verlies kunnen dragen dat gepaard gaat met een belegging in het Fonds. Beleggers dienen de beleggingsdoelstellingen en beleggingsstrategieën die door het Fonds worden gebruikt, zoals beschreven in dit Informatiememorandum, nauwkeurig te beoordelen om zich vertrouwd te maken met de risico's die aan een belegging in het Fonds zijn verbonden. Er is geen garantie dat het Fonds zijn beleggingsdoelstelling zal kunnen halen. De waarde van de beleggingen van het Hodl.nl Consensus Fund kan zowel stijgen als dalen. De Participanten kunnen dientengevolge uiteindelijk minder terugkrijgen dan zij hebben ingelegd. De inleg kan zelfs volledig verloren gaan.

Potentiële beleggers in Participaties van het Hodl.nl Consensus Fund worden er expliciet op gewezen dat een belegging in het Fonds een hoog risico inhoudt. Rendementen uit het verleden bieden geen garantie voor de toekomst.

Participanten in het Hodl.nl Consensus Fund dienen:

- significante verliezen te kunnen dragen;
- de risico's van het beleggen in Digital Assets te begrijpen;
- bekend te zijn met de gevolgen van beperkte liquiditeit en verhandelbaarheid;
- te aanvaarden te beleggen in een relatief nieuwe beleggingscategorie;
- een lange-termijn doelstelling te hebben voor hun beleggingen;

Onderstaand worden de risico's verbonden aan het beleggen in het Hodl.nl Consensus Fund, geordend naar belangrijkheid weergegeven. De genoemde risicofactoren zijn echter niet limitatief. Het is derhalve mogelijk dat er zich omstandigheden zullen voordoen die hier niet zijn beschreven maar die het rendement van de beleggingen negatief kunnen beïnvloeden.

## Algemeen marktrisico

Markten kunnen stijgen en dalen. De beleggingen die door het Hodl.nl Consensus Fund gedaan worden kunnen stijgen en dalen in waarde. Spreiding van de beleggingen en een zorgvuldige selectie bieden geen garantie voor een positief resultaat. Omdat de beleggingen worden verricht voor een langere periode zal het Hodl.nl Consensus Fund blootstaan aan het risico van financieel- economische omstandigheden, rentefluctuaties en nadelige veranderingen op de markten.

## Digital Asset risico

Het Hodl.nl Consensus Fund belegt direct of indirect in Digital Assets. Digital Assets worden geregistreerd in een Blockchain. De resultaten van het Hodl.nl Consensus Fund staan daarom voor een groot deel in verband met de prestaties van Digital Assets en de onderliggende Blockchain technologie. De markten voor Digital Assets zijn relatief nieuw. Digital Assets kenmerken zich door een hoge volatiliteit wat het resultaat negatief kan beïnvloeden. Er is in beperkte mate informatieplicht voor Blockchains en Digital Assets. Een Digital Asset is doorgaans gedecentraliseerd en gebaseerd op peer-to-peer verbindingen. Technische tekortkomingen van de onderliggende Blockchain technologie kunnen leiden tot een waardedaling van de Digital Asset en resulteren in een negatief resultaat voor het Hodl.nl Consensus Fund zelf.

## Liquiditeitsrisico

Het Hodl.nl Consensus Fund belegt direct of indirect in Digital Assets. Digital Assets zijn niet- beursgenoteerde instrumenten die verhandeld worden op ongereguleerde markten. Het is mogelijk dat beleggingen niet tijdig en/of tegen ongunstige voorwaarden kunnen worden verkocht vanwege gebrek aan liquiditeit in de markt als gevolg van beperkte vraag en aanbod. Het Hodl.nl Consensus Fund heeft als gevolg van het beleggingsbeleid een geconcentreerde portefeuille, wat het liquiditeitsrisico kan vergroten. Het Hodl.nl Consensus Fund belegt onder meer in Digital Assets die maar op een beperkt aantal Exchanges verhandeld worden. Hierdoor kan ook de liquiditeit in deze Digital Assets beperkt zijn.

## Tegenpartij risico

Als gevolg van wijzigende omstandigheden op de kapitaalmarkten kunnen bedrijven



waarin het Hodl.nl Consensus Fund belegt, moeite ondervinden, of zelfs geheel niet in staat blijken, aflopende verplichtingen te herfinancieren. Dit kan ertoe leiden dat deze bedrijven in gebreke blijven. In een dergelijk geval zal de waarde van deze belegging waarschijnlijk nihil blijken te zijn. Dit kan resulteren in een aanzienlijke daling van de Fonds NAV.

Digital Asset-beurzen (Exchanges) zijn in het verleden gesloten vanwege fraude, storingen of beveiligingsinbreuken. In veel van deze gevallen werden de klanten van dergelijke Digital Asset-beurzen niet gecompenseerd voor de gedeeltelijke of volledige verliezen van hun rekeningsaldi. Alle activa van het Fonds die zich bevinden op een Digital Asset-beurs die wordt gesloten, kunnen verloren gaan.

De methodologieën voor het bepalen van de marktprijs van een Digital Asset zijn nieuw en niet getest. Dergelijke methodologieën kunnen nu of in de toekomst inherente gebreken bevatten die de mogelijkheid om de marktprijs van een Digital Asset te bepalen, nadelig kunnen beïnvloeden. Digital Assets worden gecreëerd, uitgegeven, verzonden en opgeslagen volgens protocollen die worden uitgevoerd door computers in een Digital Asset-netwerk. Het is mogelijk dat deze protocollen verborgen gebreken vertonen die ertoe kunnen leiden dat sommige of alle activa van het Fonds verloren gaan. Er kunnen ook aanvallen plaatsvinden op een heel netwerk of server hosts die resulteren in het verlies van sommige of alle activa die door het Fonds worden aangehouden. Sommige activa die door het Fonds worden aangehouden, kunnen worden gecreëerd, uitgegeven of overgedragen met behulp van experimentele cryptografie die onderliggende gebreken kan hebben.

Vooruitgang in quantum computing zou de cryptografische regels van protocollen die de activa van het Fonds ondersteunen, kunnen verbreken.

Momenteel is er relatief weinig gebruik van Digital Assets op de retail- en commerciële markt in vergelijking met relatief groot gebruik door speculanten (inclusief, maar niet beperkt tot, hoogfrequente handelaren die, geautomatiseerde handelssystemen gebruiken, die willen profiteren van arbitragemogelijkheden in Digital Assets en de verschillende Digital Asset- beurzen, en zo bijdragen tot prijsvolatiliteit).

## Risico veranderende regelgeving

Exchanges en bedrijven actief op het gebied van verschaffen van vraag- en aanbod in Digital Assets kunnen in de toekomst onderworpen worden aan (strengere)

regelgeving. Dit kan mogelijk tot gevolg hebben dat het aantal beschikbare exchanges verminderd en dat Exchanges strengere eisen stellen aan de partijen die Digital Assets aan- en verkopen. Dit kan leiden tot vergroting van het liquiditeitsrisico. Tevens kan het Hodl.nl Consensus Fund onderworpen worden aan toezicht, wat extra kosten van de toezichthouder in de toekomst met zich meebrengt, waarop op de datum van het Informatiememorandum niet is geanticipeerd. In een situatie van extreme regulering kan het ertoe leiden dat het Hodl.nl Consensus Fund ophoudt te bestaan.

## Rendementsrisico

Het staat niet vast dat het Hodl.nl Consensus Fund zijn beleggingsdoelstelling zal halen. De Beheerder kan de verdeling van de door haar geselecteerde beleggingen in Digital Assets aanpassen op basis van de marktvooruitzichten. De geselecteerde individuele beleggingen kunnen zowel een positieve als negatieve invloed hebben op het rendement en het risico van het Hodl.nl Consensus Fund. Het rendement dat het Hodl.nl Consensus Fund realiseert tussen het moment van aan- en verkoop van een Participatie in het Hodl.nl Consensus Fund staat vooraf niet vast en wordt op geen enkele wijze gegarandeerd.

## Concentratierisico

Het beleggingsbeleid van het Hodl.nl Consensus Fund richt zich op het beleggen in Digital Assets, Dit heeft het gevolg dat het Hodl.nl Consensus Fund een zeer geconcentreerde portefeuille bezit. Hierdoor kunnen gebeurtenissen die van invloed zijn op de Digital Asset markt, de waarde van de portefeuille meer beïnvloeden dan bij een minder geconcentreerde portefeuille. De waarde van het Hodl.nl Consensus Fund kan als gevolg hiervan van dag tot dag in sterke mate schommelen. Dit kan resulteren in een aanzienlijke daling van de Fonds NAV die groter is dan die van meer gediversifieerde fondsen.

## Fiscaal risico

Wijzigingen in het fiscale beleid van de overheden kunnen het rendement mogelijk negatief beïnvloeden. Dit kan afhangen van de fiscale regelgeving in Nederland waar het Fonds is geregistreerd alsmede van de fiscale regelgeving waar de Participanten belastingplichtig zijn. Indien Participanten die twijfels hebben over hun fiscale positie, wordt geadviseerd een belastingadviseur te raadplegen.

## Inflatie risico

Inflatie heeft een uithollend effect op de koopkracht van de waarde van de Digital Assets.

## Risico met betrekking tot het Hodl.nl Consensus Fund en de Beheerder

Hoewel personen die betrokken zijn bij het beheer van het Hodl.nl Consensus Fund en de dienstverleners van het Fonds lange ervaring hebben op hun respectievelijk vakgebied, zijn het Hodl.nl Consensus Fund en Hodl.nl Management B.V. (de “Beheerder”) relatief nieuw gevestigde entiteiten. Beleggers dienen zich ervan bewust te zijn dat de in het verleden behaalde resultaten van degenen die betrokken zijn bij het beleggingsbeheer van het Fonds niet mogen worden beschouwd als een indicatie van toekomstige resultaten. Er zijn geen in het verleden behaalde prestaties om de toekomstige prestaties van het Hodl.nl Consensus Fund mee te evalueren.

## Risico met betrekking tot cybersecurity

Cybersecurity-incidenten, zoals het stelen van gevoelige informatie of het blokkeren van toegang tot systemen voor de beheerder door een hack, vormen een aanzienlijk risico. Daarnaast kunnen digitale activa bij de bewaarder verloren gaan door cyberdiefstal, internetbeveiligingslekken of andere vormen van digitale diefstal, wat kan leiden tot een aanzienlijke daling van de Fonds NAV.

## Risico met betrekking tot de Bewaarder

De Stichting Bewaarder Fintech & Blockchain is verantwoordelijk voor de bewaring van de Digital Assets en het beheren van de Private Keys. De bij de Stichting in bewaring gegeven activa en Private Keys kunnen verloren gaan als gevolg van onder andere insolventie, nalatigheid of frauduleuze handelingen van de Bewaarder of een door de Bewaarder aangestelde derde partij voor de bewaring.

## Risico met betrekking tot werknemers

Het verlies van belangrijke werknemers in Hodl.nl Management B.V. of het niet kunnen vinden van werknemers met de benodigde expertise en kwalificaties kan een negatief effect hebben op de beleggingsresultaten van het Hodl.nl Consensus Fund.

## Beleggingsbeleid

### Investeringsdoel

Het Fonds streeft ernaar winst te genereren door direct of indirect te beleggen in Digital Assets en het creëren van extra Digital Assets door mining, staking, delegating en andere vormen van services voor het genereren van extra Digital Assets. Het rendement voor de Participant zal bestaan uit waardeinstijgingen of -dalingen van een Participatie in het Hodl.nl Consensus Fund.

### Investeringsstrategie

Het Fonds combineert zowel technische als fundamentele analyse. Het doel is om de portefeuille te concentreren in Digital Assets met verschillende industriële toepassingen.

De portfolio kan bestaan uit zowel gevestigde als opkomende Digital Assets die voldoen aan verschillende industriële behoeften en die kunnen voortvloeien uit de opkomst van nieuwe Blockchain-technologieën.

Het Fonds streeft ernaar direct of indirect 100% te investeren in Digital Assets en services voor Blockchains. Het Fonds houdt een beoogde verdeling van de portfolio aan zoals omschreven in 'Opbouw Portfolio'. De Beheerder van het Fonds behoudt zich het recht voor van dit percentage af te wijken en kan te allen tijde beslissen het fondsvermogen geheel of gedeeltelijk aan te houden in Euro of U.S. dollar of door een stable coin zoals USDT.

### Opbouw portfolio

De directe en indirecte allocatie- en investeringsstrategie van het fonds is gericht op het waarborgen van voldoende liquiditeit door een balans te vinden tussen stabiele, goed verhandelbare Digital Assets en Digital Assets met een hoog groeipotentieel die minder liquide zijn. Voor de verdeling van het portfolio van het Hodl.nl Consensus Fund past de Beheerder onderstaande pyramide-strategie toe. Deze pyramide-strategie bestaat uit drie lagen, de foundation, de floor en de toplaag. De genoemde percentages zijn slechts richtlijnen. De Beheerder houdt zich het recht voor naar eigen inzicht van deze richtlijnen af te wijken.

- De Foundation layer (50-70% van het fonds) is de basis van de portfolio en zal bestaan uit gerenommeerde Digital Assets met een bewezen technologie. Deze Digital Assets kenmerken zich door goede liquiditeit, noteringen op minimaal 4

beurzen (Exchanges) en een bewezen markt reputatie.

- De Floor Layer (15- 30% van het fonds) zijn Digital Assets met een technologische toepassing en/of Blockchain ontwikkeld door gerenommeerde teams, die duidelijke praktische toepassingen demonstreren een goed ontwikkelingsschema hebben en een notering op minimaal 3 beurzen.
- De Top layer (5-15% van het fonds) zijn de speculatieve Digital Assets waarvan het businessmodel zich nog moet bewijzen maar waarvan de Beheerder sterke groei verwacht en met noteringen op minimaal 2 beurzen.

## Liquiditeit Portfolio

De directe en indirecte liquiditeit van de Digital Assets wordt dagelijks gemonitord met behulp van de 2%-dieptemaatstaf op alle beschikbare beurzen. Hiermee wordt gegarandeerd dat Digital Assets verkocht kunnen worden zonder de marktprijs aanzienlijk te beïnvloeden. 20% van elke positie in een individuele Digital Asset moet verkocht kunnen worden zonder dat de marktwaarde met meer dan 2% daalt. Hiervan kan afgeweken worden, mits de totale fondsliquiditeit voldoet aan de hieronder omschreven eisen.

Om de veerkracht van de portefeuille te waarborgen, houdt het fonds direct of indirect minstens 30% van zijn vermogen in liquide Digital Assets. Dit stelt het fonds in staat om de minder liquide investeringen te balanceren met meer liquide investeringen, wat bijdraagt aan de algehele stabiliteit.

## Fundamentele analyse

De Beheerder gebruikt direct of indirect haar financiële en technologische kennis en expertise voor research doeleinden in Digital Assets. Hiervoor heeft de Beheerder een aantal tools ontwikkeld die Digital Assets selecteren waarvan de verwachting is dat deze een groei in gebruik alsmede een stijging van de prijs kunnen laten zien in de toekomst.

## Technische analyse

De Beheerder gebruikt direct of indirect ook technische analyse om te investeren in Digital Assets met een opwaartse trend. Het volgen van deze aanpak helpt onder andere het risico van neerwaartse of onzekere trends te beperken.

## Beleggingsrichtlijnen

De Beheerder streeft ernaar de beschikbare liquide middelen van het Fonds direct of indirect volledig te beleggen in Digital Assets. Hieronder vallen alle vormen van Digital Assets, coins, tokens geregistreerd op de Blockchain inclusief STO's.

De Beheerder kan tot maximaal 10% van de fondswaarde gebruiken voor investeringen in, of huur van, hardware, software en clouddiensten voor het genereren van extra Digital Assets door mining, staking, validating, delegating, gateways en andere gelijksoortige services.

Deze services zijn specifiek voor iedere Blockchain en het op deze manier ondersteunen van de betreffende Blockchain leidt tot compensatie in de vorm van extra Digital Assets ten bate van het Fonds. De Beheerder van het Fonds kan besluiten om de services uit te besteden aan Staked Services B.V.

De Beheerder belegt direct of indirect in Digital Assets, waarbij wordt gestreefd maximaal 50% te gebruiken voor trading activiteiten, zoals automatische handels software (bots) en algoritmes, die tot 24 uur per dag 7 dagen per week kunnen handelen.

De beheerder kan indirect beleggen in andere beleggingsfondsen in Digital Assets, waarbij maximaal minder dan 85% van het fonds gealloceerd kan worden in één ander fonds (fonds in fonds structuur).

## Staked Service B.V.

De Beheerder van het Fonds kan besluiten om de services zoals omschreven in het hoofdstuk 'Beleggingsrichtlijnen' uit te besteden aan Staked Services B.V. De Digital Assets die hiervoor beschikbaar worden gesteld door het Fonds blijven juridisch eigendom van het Fonds. Staked Services B.V. krijgt wel toegang tot de wallets en/of private keys van de Stichting om de services te kunnen verrichten. In enkele gevallen kunnen de Digital Assets tijdelijk worden ondergebracht bij Staked Services B.V. om de services te kunnen verlenen. Staked Services is verplicht minimaal 60% (inclusief B.T.W.) van alle gegenereerde Digital Assets die voortkomen uit de beschikbaar gestelde Digital Assets van het Fonds toe te voegen aan de assets van het Fonds. Alle overige opbrengsten komen ten goede aan Staked Service B.V.



## Beleggingsrestricties

Met inachtneming van de beleggingsrichtlijnen zal het Hodl.nl Consensus Fund bij de uitvoering van het beleggingsbeleid vrij zijn in de keuze van de beleggingen. Het Fonds zal niet beleggen in beursgenoteerde aandelen, obligaties of ETF's op gereguleerde effectenbeurzen.

## Vermogen van het Hodl.nl Consensus Fund en Participaties

Een Participant is economisch gerechtigd tot het vermogen dat is toe te rekenen aan het Hodl.nl Consensus Fund in verhouding tot het aantal Participaties dat een Participant in het Hodl.nl Consensus Fund houdt. In deze verhouding komen alle voor- en nadelen, die economisch aan het Hodl.nl Consensus Fund zijn verbonden, ten gunste respectievelijk ten laste van een Participant. Participaties luiden op naam.

Elke Participatie geeft recht op een evenredig aandeel in het vermogen van het Hodl.nl Consensus Fund voor zover dit aan de Participanten toekomt. Participaties worden uitgegeven in zogenoemde series, waarbij de Lead-serie, welke is uitgegeven op 2 januari 2025, met de NAV van 31 december 2024, fungeert als leidende serie. De overige uitgegeven series zijn Vervolgseries. De beheerder kan maximaal 12 Vervolgseries per jaar creëren.

Participaties in Vervolgseries kunnen, indien zij aan het einde van een maand dezelfde HWM hebben bereikt als de Lead-serie, worden samengevoegd met de Lead-serie, waardoor uniformiteit en administratieve eenvoud binnen het fonds wordt bevorderd. Dit wordt aangeduid als Roll-up.

Participaties worden slechts uitgegeven indien de netto uitgifteprijs binnen de vastgestelde termijnen in het vermogen van het Hodl.nl Consensus Fund is gestort.

Participanten zijn niet aansprakelijk voor de verplichtingen van de Beheerder en dragen niet verder in de verliezen van het Hodl.nl Consensus Fund tot het bedrag dat in het Hodl.nl Consensus Fund is of moet worden ingebracht als tegenprestatie voor de Participaties die door een Participant worden gehouden.

## Billijke behandeling van Participanten

De Beheerder zal Participanten in vergelijkbare situaties op een gelijke manier behandelen. De Beheerder zal bij ieder besluit het belang van de andere Participanten in acht nemen en afwegen of de gevolgen van een besluit onbillijk zijn ten opzichte van

de Participanten, gegeven de inhoud van het Informatiememorandum en wat de Participanten op grond daarvan en op grond van de toepasselijke regelgeving redelijkerwijs mogen verwachten. Er zijn geen specifieke voorkeursbehandelingen verleend aan Participanten door het Hodl.nl Consensus Fund of de Beheerder.

## Uitgifte en inkoop van Participaties

Het Hodl.nl Consensus Fund is een besloten fonds voor gemene rekening met een open-end structuur. Dit betekent dat het Hodl.nl Consensus Fund verplicht is Participaties op verzoek van een Participant in te kopen. In geval van uitgifte of inkoop van Participaties worden alle Participanten over de voorwaarden, waaronder de uitgifte- of inkoopprijs, van deze uitgifte of inkoop geïnformeerd conform artikel 12, 13 en 14 van de Fondsvoorwaarden.

De Beheerder is verplicht Participaties in te kopen tegen de inkoopprijs. De inkoopprijs is gelijk aan de laatst vastgestelde NAV per Participatie verminderd met een door de Beheerder vast te stellen afslag van maximaal 1% ten gunste van het Hodl.nl Consensus Fund.

Indien op verzoek van de Participant de uitbetaling van de inkoop van de Participaties plaatsvindt in Bitcoin of Ethereum of een andere Digital Asset wordt de prijs van Bitcoin, Ethereum of een andere Digital Asset gelijkgesteld aan de prijs die gebruikt is voor de berekening van de betreffende NAV. In dit geval bedraagt de door de Beheerder vast te stellen afslag maximaal 0,5% ten gunste van het Hodl.nl Consensus Fund in verband met het eventueel omwisselen van andere Digital Assets naar Bitcoin of Ethereum.

Op de berekening van de NAV zijn de waarderingsgrondslagen, zoals vermeld in de paragraaf “Waarderingsmethode”, van toepassing.

De Participaties kunnen slechts worden verworven tegen een tegenwaarde van ten minste €25.000,- per Participant en het bedrag dient ineens te worden betaald. De Participaties kunnen verworven worden in Euro, U.S. Dollar, Bitcoin en Ethereum. Wanneer de Participaties worden verworven in Bitcoin of Ethereum wordt de Participant onderworpen aan een uitgebreidere klant acceptatie procedure. Bij de start van het Fonds zijn ook andere Digital Assets toegestaan om in te brengen.

Wanneer de Participatie in Bitcoin of Ethereum wordt verworven, wordt er een vast tijdstip afgesproken waarop de transactie plaatsvindt. De waarde wordt op dat moment bepaald zodat de Beheerder direct kan handelen. Hierdoor wordt de periode waarin de



koers kan wijzigen, geminimaliseerd.

Het is altijd mogelijk meer Participaties aan te schaffen met een tegenwaarde van minimaal €5.000,-, tenzij anders schriftelijk of per e-mail met de beheerder is overeengekomen. Er worden geen kosten in rekening gebracht voor de uitgifte van de Participaties.

Participaties in het Hodl.nl Consensus Fund zijn niet beursgenoteerd. Het is niet mogelijk om Participaties over te dragen tussen Participanten onderling of aan derden, anders dan aan bloed- en aanverwanten van de Participant in de rechte linie.

Overdracht van Participaties is alleen mogelijk door een aan- of verkoopopdracht te sturen aan de Beheerder. De Beheerder heeft het recht een aan- of verkoopopdracht niet te aanvaarden zonder dat hieruit verplichtingen voor de Beheerder voortvloeien of Participanten hieraan rechten kunnen ontleen.

Namens het Hodl.nl Consensus Fund behandelt de Beheerder verzoeken tot aan- of verkoop van Participaties. De Beheerder zal zich inspannen een voor beide partijen aanvaardbare transactie tot stand te brengen.

Opdrachtformulieren voor aan- of verkoop van Participaties zijn opvraagbaar ten kantore van de Beheerder. Opdrachten dienen schriftelijk of per e-mail met ontvangstbevestiging te worden verstrekt en rechtsgeldig ondertekend te zijn door de opdrachtgever(s). De Beheerder is bevoegd om geen goedkeuring aan een overdracht te verlenen indien de tegenwaarde van de over te dragen Participaties minder dan €5.000,- per transactie bedraagt, dan wel indien de Participaties die bij de verkopende Participant resteren een totale tegenwaarde hebben van minder dan € 25.000,-. Na de overdracht zal de het register van Participanten worden bijgewerkt.

Wanneer een Participant (gedeeltelijk) uit het Hodl.nl Consensus Fund wil stappen, dient hij dit voor de 16e kalenderdag van de betreffende maand aan te geven. Uittreding vindt plaats tegen de NAV van de betreffende maand minus de kosten zoals genoemd in 'Waarderingsmethode'. Indien de Participant op de 16e kalenderdag, maar vóór de laatste kalenderdag, van de betreffende maand uit het Hodl.nl Consensus Fund wil stappen zal de uittreding plaatsvinden tegen de NAV van de daaropvolgende maand, tenzij schriftelijk overeengekomen met de beheerder dat uittreding nog mogelijk is in de betreffende maand.

## Uitkeringsbeleid

Het Fonds keert in beginsel beleggingswinsten niet uit. Deze worden toegevoegd aan de bezittingen van het Fonds. Indien de Participant winst wil laten uitkeren dient hij zijn Participatie geheel of gedeeltelijk aan te bieden voor inkoop.

Participanten kunnen per kalendermaand hun gehele Participatie uit laten keren of een gedeelte van hun Participatie uitkeren zolang de overblijvende Participatie nog de minimale waarde van €25.000,- bedraagt en het uit te keren gedeelte minimaal € 5.000,-, tenzij anders schriftelijk of per e-mail met de beheerder is overeengekomen, bedraagt.

## Waarderingsmethode

De Fonds NAV wordt maandelijks berekend in euro en is opvraagbaar ten kantore van de Beheerder. De berekening vindt plaats om 16.00 uur GMT+1 op de laatste werkdag van de maand.

De Fonds NAV betreft het verschil tussen de Fondsactiva en de Fondspassiva verminderd met de daadwerkelijk gemaakte kosten en vergoedingen zoals omschreven in het hoofdstuk “Kosten en vergoedingen”.

Bij het berekenen van de Fonds NAV worden de beleggingen en de overige activa en passiva in beginsel als volgt gewaardeerd:

- De marktwaarde van de Digital Assets waar de Participant direct of indirect door zijn Participaties recht op heeft. Deze marktwaarde wordt bepaald door het uitlezen van de betreffende prijzen van de Digital Assets op verschillende Exchanges. Hiervoor kunnen API's worden gebruikt of gebruik worden gemaakt van externe bronnen voor publicaties van prijzen zoals CoinMarketCap.com of vergelijkbare websites.
- Alle andere activa en passiva: worden door de Beheerder gewaardeerd op hun actuele waarde met inachtneming van de daarvoor geldende in het maatschappelijk verkeer aanvaardbare maatstaven.

De Beheerder is bevoegd een andere waarderingsmethode te hanteren, waaronder “fair value pricing”, indien dat in het belang van de Participanten is en geschiedt met inachtneming van algemeen geaccepteerde waarderingsmethoden, een situatie die zich bijvoorbeeld zou kunnen voordoen bij sterk fluctuerende markten of bij technische storingen op het moment van het berekenen van de Fonds NAV.

De NAV per Participatie wordt bepaald door de Fonds NAV te delen door het op de dag

van waardering uitstaande aantal Participaties. De NAV wordt maandelijks berekend. De publicatie van de NAV (op de website [www.hodl.nl](http://www.hodl.nl)) vindt plaats binnen zeven werkdagen na de berekeningsdag.

Een Roll-up vindt plaats wanneer zowel een Vervolgserie als de Lead-serie aan het einde van de maand een nieuwe HWM hebben bereikt. In dat geval wordt de Vervolgserie opgenomen in de Lead-serie, waarbij de participaties van de Vervolgserie worden samengevoegd met die van de Lead-serie en niet langer apart worden beheerd. Deze samenvoeging wordt uitgevoerd om administratieve eenvoud en uniformiteit binnen de fondsstructuur te waarborgen. Door series met dezelfde performance te combineren, kan het fonds efficiënter functioneren en worden complicaties bij waardebeoordeling en rapportage verminderd.

De NAV van de Vervolgserie wordt gelijkgesteld aan die van de Lead-serie, waardoor een Participant dezelfde proportionele deelname in het fonds behoudt. Deze deelname wordt voortaan onder de Lead-serie geadministreerd. Kortom, een Roll-up is een administratieve en operationele vereenvoudiging waarbij specifieke series met dezelfde performance als de Lead-serie worden samengevoegd met de Lead-serie.

## Tijdelijke opschorting van de vaststelling van de (Fonds) NAV

De vaststelling van de (Fonds) NAV kan opgeschort worden:

- gedurende een periode waarin een belangrijke markt waarop een aanzienlijk deel van de beleggingen van het Hodl.nl Consensus Fund tot de handel zijn toegelaten of regelmatig verhandeld wordt, gesloten is (met uitzondering van de gebruikelijke sluitingsdagen), of gedurende een periode waarin de handel beperkt is of geschorst is;
- wanneer de politieke, economische, militaire, monetaire of sociale toestand of enig geval van overmacht dat zich buiten de verantwoordelijkheid of de wil van het Hodl.nl Consensus Fund dan wel de Beheerder voordoet, het onmogelijk maakt een belangrijk deel van de beleggingen te waarderen of hierover op een redelijk en normale wijze te beschikken, zonder de Participanten schade toe te brengen;
- tijdens het uitvallen van communicatiesystemen die normaal gebruikt worden om de prijs of waarde van de beleggingen van het Hodl.nl Consensus Fund te bepalen of de gangbare prijzen op welke (gereguleerde) markt dan ook te bepalen;
- wanneer beperkingen inzake deviezen- of kapitaaltransacties de uitvoering van

de transacties voor rekening van het Hodl.nl Consensus Fund verhinderen of wanneer de aan- en verkopen van beleggingen niet tegen normale wisselkoersen kunnen plaatsvinden;

- wanneer om wat voor reden dan ook de prijzen en waarden van beleggingen van het Hodl.nl Consensus Fund niet onmiddellijk met voldoende nauwkeurigheid kunnen worden vastgesteld;
- in alle gevallen waarin de Beheerder een dergelijke schorsing noodzakelijk acht om het algemeen belang van de betrokken Participanten te beschermen.

## Kosten en vergoedingen

### Algemeen

De kosten die in dit hoofdstuk staan beschreven komen ten laste van het resultaat van het Hodl.nl Consensus Fund en worden zodoende indirect door de Participanten betaald. Naast deze kosten zijn er voor de Participant directe kosten verbonden aan een toe- of uittreding in/uit het Hodl.nl Consensus Fund. Voor de op- of afslag die het Hodl.nl Consensus Fund in rekening brengt bij uitgifte en inkoop door het Hodl.nl Consensus Fund wordt verwezen naar 'Uitgifte en inkoop van Participaties'.

In geval van een tijdelijke opschorting van de Fonds NAV wordt de laatst bekende Fonds NAV gehanteerd voor de berekening van kosten.

### Oprichtingskosten

De oprichtingskosten bedroegen € 15.840,- De afschrijving van deze kosten heeft in 2021 plaatsgevonden. De afschrijving van de oprichtingskosten was gemaximaliseerd op € 12.000 en is in maandelijkse gelijke delen van 0,2% van het fondsvermogen met een maximum van € 1.000 per maand afgeschreven.

De oprichtingskosten bestaan uit:

- |   |                   |            |
|---|-------------------|------------|
| - | AFM-registratie   | € 4.400,-  |
| - | Notariskosten     | € 2.995,-  |
| - | Juridische kosten | € 3.025,-  |
| - | Adviseur          | € 1.512,50 |
| - | Fiscalist         | € 907,50   |
| - | Overige kosten    | € 3.000,-  |

## Opstartkosten

De Beheerder brengt bij aanvang van het fonds geen kosten in rekening als opstartkosten.

## Beheer vergoeding

De Beheerder brengt aan het Hodl.nl Consensus Fund een Beheer vergoeding (management fee) van 2% per jaar over het Belegd Vermogen, deze wordt maandelijks in rekening gebracht (0,16667%)

## Prestatievergoeding

De Beheerder brengt aan het Hodl.nl Consensus Fund een prestatievergoeding in rekening van 20% van het positief behaalde rendement na aftrek van de beheervergoeding. De prestatievergoeding wordt maandelijks berekend en uitgekeerd.

De prestatievergoedingen worden berekend op basis van de NAV en bedraagt 20% van de waardeinstijging van de NAV ten opzichte van de vorige NAV met inachtneming van de High Water Mark (zoals hieronder gedefinieerd). De prestatievergoeding wordt van elke Participatie afgetrokken van de NAV op de datum van betaling (als een dergelijk verschil met betrekking tot een eenheid negatief is, wordt de prestatievergoeding die voor een dergelijke eenheid moet worden betaald voor de betreffende vergoeding datum nul).

De Fondsbeheerder creëert een nieuwe Serie voor elke maand van uitgifte (d.w.z. maximaal 12 series per jaar) indien de Lead-serie niet de High Water Mark (zoals hieronder gedefinieerd) heeft bereikt. Dit zorgt ervoor dat de prestatievergoeding enkel wordt uitbetaald over het bruto rendement van de Participaties in de betreffende Serie. De Prestatievergoeding wordt verschuldigd voor die Series die aan het einde van de maand in performance zijn. Dit resulteert in een zogenaamde Roll-up, waarbij de specifieke Serie wordt omgezet in een positie in de Lead-serie. De overige Series die hun eigen HWM nog niet hebben bereikt blijven bestaan. Het einde van de maand is de laatste werkdag van de maand.

De High Water Mark (HWM) betekent in eerste instantie de inschrijvingsprijs en zal daarna van tijd tot tijd worden aangepast om de NAV gelijk te stellen onmiddellijk na de betaling van een prestatievergoeding en beheervergoeding aan de fondsmanager. Dit zorgt ervoor dat elke afname van de NAV moet worden terugverdiend voordat

prestatievergoedingen in rekening worden gebracht in een volgende periode. De HWM wordt gereset op 1 januari van elk nieuw kalenderjaar.

## Overige kosten

De overige kosten die direct betrekking hebben op het Hodl.nl Consensus Fund zoals:

- accountantskosten;
- fiscale kosten;
- juridische kosten;
- kosten gerelateerd aan registratie en toezicht;
- kosten die verband houden met beleggingen;
- kosten die verband houden met de investeringen in hardware, software en clouddiensten zoals omschreven in 'Beleggingsrichtlijnen' ;
- kosten voor drukwerk, advertenties en mailings (niet voor marketingdoeleinden);
- kosten voor Raad van Toezicht / Raad van Advies;
- kosten voor de Participantenvergaderingen;
- kosten voor het jaarverslag;
- kosten van derden die betrekking hebben op het Fonds.

In de overige kosten zijn niet inbegrepen, interestkosten, transactiekosten, buitengewone kosten voor bijvoorbeeld juridische en fiscale bijstand ten aanzien van bijzondere of onvoorziene omstandigheden (zoals kosten als gevolg van complexe herstructureringen, kosten als gevolg van fiscale wijzigingen en kosten als gevolg van de impact van toezicht). Deze kosten worden gemaakt in het belang van het Hodl.nl Consensus Fund en worden daarom aan het Hodl.nl Consensus Fund in rekening gebracht.

Alle kosten maken deel uit van de winst- en verliesrekening van het Hodl.nl Consensus Fund en worden ten laste gebracht van het Hodl.nl Consensus Fund. Deze kosten worden toegerekend aan de periode waarop zij betrekking hebben. Het boekjaar loopt gelijk aan een kalenderjaar.

## Marketingkosten

De kosten voor marketing worden niet in rekening gebracht aan het Hodl.nl Consensus Fund maar komen ten laste van de Beheerder.

## Transactiekosten

De transactiekosten die worden betaald met het handelen in Digital Assets onderling op exchanges (beurzen) bedraagt maximaal 0,2% per transactie (in de praktijk zal deze vaak lager zijn). Voor de in- en verkoop van Bitcoins vanuit Fiat bedraagt de maximale commissie 1,0% per transactie, deze transactiekosten komen ten laste van het Hodl.nl Consensus Fund. Indien gebruik gemaakt wordt van brokers kunnen de maximale transactiekosten hoger zijn. Transactiekosten maken geen deel uit van de winst- en verliesrekening aangezien deze over het algemeen deel uitmaken van de aan- of verkoopprijs van de Digital Assets.

## Bankkosten

Nederlandse banken faciliteren geen betaalrekeningen aan bedrijven die handelen in Digital Assets. Stichting Bewaarder Fintech & Blockchain maakt om daardoor gebruik van buitenlandse (voornamelijk Europese) bankrekeningen. De kosten voor het betalingsverkeer, aanhouden van de bankrekening en overige bankkosten komen ten laste van het Hodl.nl Consensus Fund.

## Belastingen-BTW

Voor zover BTW verschuldigd is over alle bovengenoemde kosten en vergoedingen komt deze BTW ten laste van het Hodl.nl Consensus Fund. De BTW is niet aftrekbaar door het Hodl.nl Consensus Fund.

## Verslaglegging en overige info

### Beschikbare informatie over het Hodl.nl Consensus Fund.

De Fondsvoorwaarden van het Hodl.nl Consensus Fund, zoals aangegaan door de Beheerder zijn beschikbaar op aanvraag bij de Beheerder en maken deel uit van het Informatiememorandum. Een kopie van de Fondsvoorwaarden zal op verzoek kosteloos worden verstrekt.

De gegevens over de Beheerder die zijn opgenomen in het handelsregister liggen ter inzage op het kantooradres van het Hodl.nl Consensus Fund. Aan eenieder wordt op verzoek tegen kostprijs een kopie van deze handelsregister gegevens verstrekt.



## Periodieke informatie

Periodieke informatie over het Hodl.nl Consensus Fund zal gepubliceerd worden in de nieuwsbrief. De Beheerder zal jaarlijks binnen zes maanden na afloop van het Boekjaar een jaarverslag, met daarin opgenomen de jaarrekening, opmaken en publiceren. Informatie over in het verleden behaalde rendement van het Hodl.nl Consensus Fund kan worden opgevraagd bij de Beheerder.

## Periodieke informatie over Liquiditeit

De volgende informatie met betrekking tot de liquiditeit van de Digital Assets zal periodiek (minimaal 1x per jaar in het jaarverslag) beschikbaar worden gesteld aan de Participanten:

- het percentage van de activa van het Hodl.nl Consensus Fund waarvoor eventueel bijzondere regelingen gelden vanwege de illiquide aard ervan;
- eventuele nieuwe regelingen voor het beheer van de liquiditeit van het Hodl.nl Consensus Fund;
- het huidige risicoprofiel van het Hodl.nl Consensus Fund en de risicobeheersystemen, waarmee de Beheerder deze risico's beheert.

## Fiscaliteit

Het Fonds beoogt in Nederland aangemerkt te worden als een besloten fonds voor gemene rekening en is mitsdien niet belastingplichtig voor de vennootschapsbelasting en dividendbelasting (fiscaal transparant). Ter behoud van de fiscaal transparante status van het Fonds zijn Participaties slechts overdraagbaar aan het Fonds. Alle inkomsten ontvangen door het Fonds worden voor Nederlandse fiscale doeleinden rechtstreeks toegerekend aan de Participanten in het Fonds naar rato van hun relatieve belang in het aantal uitstaande Participaties.

Een in Nederland belastingplichtige particuliere Participant is in het algemeen onderworpen aan de heffing van inkomstenbelasting naar een progressief oplopend fictief rendement tussen 1,789% en 5,28% (2020 percentages) ongeacht het daadwerkelijk gerealiseerde inkomen (daaronder mede begrepen vermogenswinsten) tegen een tarief van 30%, mits de Participaties als belegging worden gehouden en niet bijvoorbeeld in het kader van een onderneming of in het kader van een werkzaamheid.



In dat geval is het daadwerkelijk gerealiseerde inkomen onderworpen aan de heffing van inkomstenbelasting.

Voor Participanten die onderworpen zijn aan Nederlandse vennootschapsbelasting vormt het resultaat behaald met de Participaties een onderdeel van de belastbare winst en wordt belast tegen het nominale vennootschapsbelastingtarief.

Participanten die twijfels hebben over hun fiscale positie, wordt geadviseerd een belastingadviseur te raadplegen. Participanten blijven te allen tijde zelf verantwoordelijk voor correcte aangifte bij de betreffende belastingdiensten.

## Wijziging van de Fondsvoorwaarden

De Fondsvoorwaarden kunnen op voorstel van de Beheerder worden gewijzigd door de Beheerder en de Bewaarder na voorafgaande goedkeuring van de vergadering van Participanten.

De Beheerder maakt (een voorstel tot) wijziging van de Fondsvoorwaarden bekend aan het (e-mail) adres van iedere Participant alsmede op zijn Website. De Beheerder licht (het voorstel tot) de wijziging van de Fondsvoorwaarden toe op zijn Website. Indien de uiteindelijke wijziging van de Fondsvoorwaarden afwijkt van het voorstel zoals dat was vermeld op de Website van de Beheerder, maakt de Beheerder de wijziging eveneens bekend aan het (e-mail) adres van iedere Participant alsmede op zijn Website.

In beginsel zal een wijziging in de Fondsvoorwaarden onmiddellijk van kracht worden.

Echter, indien door een wijziging van de Fondsvoorwaarden rechten of zekerheden van de Participanten worden verminderd of lasten aan hen worden opgelegd worden deze wijzigingen eerst van kracht worden minimaal één maand na bekendmaking. De aankondiging van de wijziging vindt minimaal één maand voor de wijzigingen plaats. Gedurende deze periode van minimaal één maand kunnen de Participanten een verzoek tot verkoop doen bij de Beheerder tegen de gebruikelijke voorwaarden indien de verkoop kan worden geëffectueerd binnen de termijn van één maand.

## Opheffing en vereffening

Op voorstel van de Beheerder is de vergadering van Participanten bevoegd te besluiten tot ontbinding van het Fonds.

Bij ontbinding van het Fonds geschiedt de vereffening door de Beheerder. De Fondsvoorwaarden blijven tijdens de vereffening voor zover mogelijk van kracht. De

Beheerder is tijdens de vereffening bevoegd de tot het vermogen van het Fonds behorende goederen te vervreemden en alle schulden van het Fonds te voldoen.

Bij een ontbinding van het Fonds wordt een eventueel resterend liquidatieoverschot uitgekeerd aan de Participanten in verhouding van het aantal Participaties dat door een Participant wordt gehouden.

De Beheerder maakt een rekening en verantwoording op. Eerst na het afleggen van de rekening en verantwoording kan tot uitkering aan Participanten worden overgegaan.

## Klachtenprocedure

Een Participant kan zich met een klacht over het Hodl.nl Consensus Fund schriftelijk wenden tot de Beheerder. De Beheerder zal de ontvangst van deze klacht binnen twee weken bevestigen. In de ontvangstbevestiging zal de Beheerder de Participant informeren wanneer de Participant een inhoudelijke reactie kan verwachten.

## Class actions

Indien de Beheerder besluit om deel te nemen aan een class action rechtszaak, zal de deelname worden gemeld in het jaarverslag van het Hodl.nl Consensus Fund. Wanneer er opbrengsten voortvloeien uit de deelname aan de class action, zal de opbrengst ten goede komen van het desbetreffende Hodl.nl Consensus Fund.

## KYC & AML

### Beleid

Het is het beleid van de beheerder om het witwassen van geld en het financieren van terroristen en criminele activiteiten tegen te gaan door te voldoen aan de hieraan relevante wetgeving, de Wwft (Wet ter voorkoming van witwassen en financiering van terrorisme).

De beheerder zal ervoor zorgen dat het Hodl.nl Consensus Fund aan alle AML-wetgeving voldoet. Elke Participant zal een cliënt acceptatie procedure ondergaan. Hierin wordt gelet op de identiteit en betrouwbaarheid van de Participant, of de persoon een PEP (Politically Exposed Person) is, indien relevant wie de uiteindelijke belanghebbende is en wat de risico's zijn die bij het komen bij het accepteren van de Participant.

Uitgebreidere documentatie over onze KYC & AML procedures zijn op aanvraag verkrijgbaar bij de Beheerder.

### Identificatieprocedure KYC/AML

De beheerder is wettelijk verplicht om cliëntenonderzoek te verrichten. Een onderdeel daarvan is dat de Participant dient aan te geven of deze belastingplichtig is in een ander land. Ook dienen wij te controleren of de Participant niet op sanctielijsten staat vermeld. Dit zijn lijsten waarop personen en organisaties staan opgenomen waar geen financiële diensten aan verleend mogen worden, bijvoorbeeld vanwege het risico van betrokkenheid bij het ondernemen van terroristische activiteiten. De controles worden uitgevoerd voordat Participaties kunnen worden verworven alsmede daarna op periodieke en zo nodig incidentele basis.

### Onboardingsprocedure voor natuurlijke personen

Voor natuurlijke personen geldt het volgende:

- De Participant stuurt het inschrijfformulier in, samen met een kopie identiteitsbewijs en bewijs NAW.
- De Participant maakt zijn eerste inleg over van een rekening die op naam van de Participant staat. De rekening mag ook een en/of rekening zijn, zolang deze maar op

naam staat van tenminste één van de Participanten.

- Bij ontvangst van de inleg controleert de Beheerder de tenaamstelling. Bij en/of rekeningen komt het voor dat niet de gehele tenaamstelling zichtbaar is, zodat de naam niet geheel af te lezen is. In dat geval verzoekt de Beheerder om een kopie bankafschrift op te sturen.
- De Participant kan zijn inleg ook direct over laten maken van een rekening die niet op zijn naam staat, bijvoorbeeld direct van de notaris of van een verzekeraar. De Beheerder zal in dat geval de betreffende organisatie om een bevestiging vragen dat de overboeking daadwerkelijk van de Participant afkomstig is.
- De inleg dient dan afkomstig te zijn van een bankrekening van een 'vertrouwde' bank c.q. uit een 'vertrouwd' land. De bank moet namelijk de herkomst van de gelden gecontroleerd hebben (anti-witwas/antiterrorisme wetgeving).

## Onboardingsprocedure voor organisaties

Voor niet-natuurlijke personen geldt het volgende:

- De Participant stuurt het inschrijfformulier in, tezamen met een recent uittreksel van de Kamer van Koophandel van de organisatie en een kopie identiteitsbewijs van de personen die u bevoegdheid wilt geven om later eventuele wijzigingsopdrachten te kunnen geven. Zie onder voor de eisen die gesteld worden aan de identificatiedocumenten.
- Als er binnen de organisatie meerdere personen bevoegd zijn, kan volstaan worden met één persoon door te geven. Bevoegde personen kunnen op een later tijdstip nog gewijzigd of toegevoegd worden. Een kopie identiteitsbewijs van de betreffende persoon dient in dergelijk geval aangeleverd te worden.
- Indien de bevoegde personen niet vermeld staan op het KvK uittreksel, maar bevoegd zijn via een bovenliggende entiteit, dient een recent KvK uittreksel van de bovenliggende entiteit(en) (bijv. de holding BV) meegestuurd te worden. Als er sprake is van meerdere lagen, stuurt u uittreksels van alle bovenliggende lagen totdat de bevoegde personen staan vermeld. Alleen dan kan de Beheerder vaststellen dat de betreffende personen bevoegd zijn om namens de organisatie beslissingen te nemen.
- Naast de bevoegde personen is de Beheerder wettelijk ook verplicht om de uiteindelijk belanghebbende(n) te identificeren. De uiteindelijk belanghebbenden zijn

gewoonlijk de eigenaren van een vennootschap. Hoewel er ook hier sprake kan zijn van meerdere eigendomslagen, is er uiteindelijk altijd een natuurlijk persoon de eigenaar. Ook van deze perso(o)n(en) stuurt u een kopie identiteitsbewijs in, tezamen met de KvK uittreksels van eventuele tussenliggende entiteiten. Als de uiteindelijk belanghebbende gelijk is aan de bevoegde persoon, en de eigendomsstructuur is gelijk aan de bestuursstructuur, dan is uiteraard al voldaan aan deze verplichting.

- Als de uiteindelijk belanghebbenden (eigenaren, aandeelhouders) niet vermeld staan in het KvK uittreksel, hebben we extra documenten nodig om de uiteindelijk belanghebbenden (UBO's) vast te kunnen stellen. De Participant dient dan ook een actueel afschrift van het aandeelhoudersregister op te sturen. Als dit register nog niet of niet meer voorhanden is, kunt u ook de oprichtingsakte of statuten van de entiteit opsturen.
- De inleg van de Participant kan afkomstig zijn van een rekening die niet op naam van de participant staat, bijvoorbeeld direct van de notaris, van een verzekeraar of van een andere vennootschap.
- De inleg dient dan afkomstig te zijn van een bankrekening van een 'vertrouwde' bank c.q. uit een 'vertrouwd' land. De bank moet namelijk de herkomst van de gelden gecontroleerd hebben (anti-witwas/antiterrorisme wetgeving).

## Eisen aan identificatiedocumenten

### Identiteitsbewijs

Als geldig identiteitsbewijs geldt een:

- Paspoort
- Identiteitskaart
- Verblijfsdocument uit hoofde van de Vreemdelingenwet
- Rijbewijs

Let u s.v.p. op het volgende:

- Bij de kopie of scan dient de handtekening duidelijk leesbaar te zijn. Op basis hiervan controleert de Beheerder namelijk eventuele wijzigingsopdrachten, bijvoorbeeld bij inkoop van de participatie.

- Het Burgerservicenummer (BSN) dient duidelijk leesbaar te zijn, zodat de Beheerder het BSN nummer kan controleren. Bij een rijbewijs dient ook een kopie van de achterkant meegestuurd te worden.
- Als het BSN niet vermeld is op het identiteitsbewijs, dan verzoekt de Beheerder een ander document waarop uw BSN staat vermeld op te sturen.

#### Uittreksel Kamer van Koophandel

- Niet ouder dan 3 maanden.
- Een door de Participant toegestuurd elektronisch uittreksel volstaat, mits dit een digitaal gewaarmerkt uittreksel betreft.

## BIJLAGE

Fondsvoorwaarden Hodl.nl Consensus Fund